



Strateški načrt družbe
JAVNO PODJETJE
LJUBLJANSKI POTNIŠKI PROMET, d.o.o.
za obdobje 2012 – 2016

September 2012

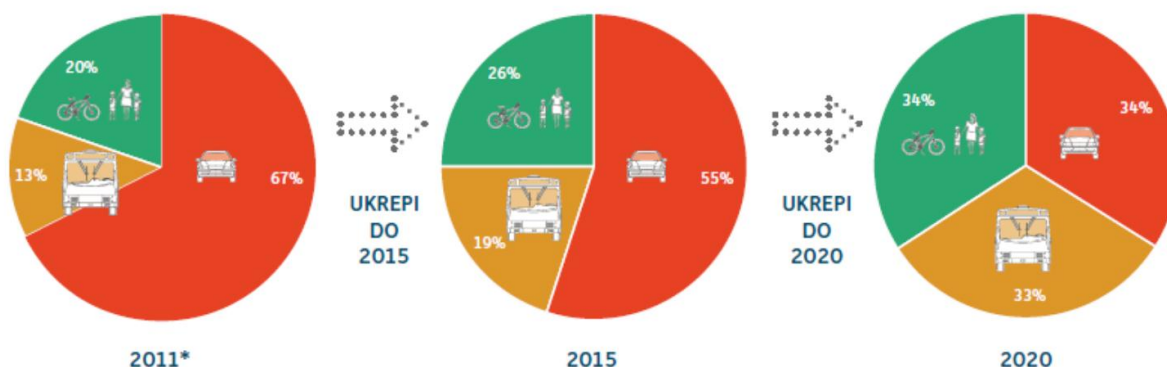
Kazalo:

1	UVOD	3
2	VIZIJA	4
3	POSLANSTVO	4
4	STRATEŠKE USMERITVE IN CILJI	4
5	CILJI IN KAZALNIKI PO POSAMEZNIH DEJAVNOSTIH.....	5
5.1	Osnovna dejavnost - linijski prevoz potnikov.....	5
5.2	Posebni linijski prevozi	5
5.3	Občasni prevozi	5
5.4	Vzdrževanje, servisiranje in obnova gospodarskih vozil	6
5.5	Tehnični pregledi.....	7
5.6	Varstvo okolja.....	8
6	POMEMBNEJŠI PROJEKTI IN INVESTICIJE	9
6.1	Obnova in širitev voznega parka	9
6.2	Izgradnja poslovno - servisno - vzdrževalnih objektov z garažami	10
6.3	Ostale investicije.....	12
7	ZAKLJUČEK	13

1 UVOD

Namen tega dokumenta je predvideti dogajanje v naslednjih letih v povezavi z načrti in usmeritvami, ki izhajajo iz prometne politike MOL. Strategija vključuje potrebne ukrepe na nivoju podjetja, da bomo sledili strateškim ciljem MOL, da se bo do leta 2015 delež potovanj z javnimi prevoznimi sredstvi povišal.

Realizacija zastavljenih ciljev je nujna, če želimo leta 2020 doseči, da bo tretjina dnevnih potovanj opravljena z javnim potniškim prometom, tretjina peš ali s kolesom ter samo tretjina z osebnimi avtomobili.



Vir: Predlog prometne politike MOL 2012 – Pripravila projektna skupina pod vodstvom prof. Janeza Koželja.

Današnji zastoji in prometni zamaški v mestu so predvsem posledica dnevne migracije in potovanj, ki jih z osebnimi vozili opravijo znotraj mesta dijaki in študentje. Strategija LPP sledi načrtom MOL-a, da se izvedejo ukrepi za njihovo omejitev. Z izgradnjo parkirišč na obrobju mesta (»P & R«), označitvijo rumenih pasov za javni prevoz na vpadnicah, „zgoščevalne“ takse za ožje središče in uvajanje integriranih linij so ukrepi, ki bodo omogočili načrtovani strateški razvoj javnega mestnega linijskega prevoza v Ljubljani in sosednjih občinah.

Vizija podjetja LPP temelji na izhodišču, da je sočasno z vsemi ukrepi na nivoju lokalne skupnosti in države potrebno vzpostaviti kvaliteten javni prevoz kot primerno alternativo obstoječim potovalnim navadam z osebnimi motornimi vozili. Poleg višjega nivoja prevoza pa ohranimo mobilnost prebivalcev na okoljsko najmanj sporen način. Poslanstvo pa omenja širino ponudb podjetja ter poudarja kakovost storitev. Osnovno vodilo, ki nas vodi pri našem delu, pa je zadovoljstvo strank, lastnikov in zaposlenih - torej vseh deležnikov.

DIREKTOR
PETER HORVAT, univ.dipl.inž.teh.prom.

LPP

JAVNO PODJETJE
LJUBLJANSKI POTNIŠKI PROMET, D.O.O.
CELOVŠKA CESTA 1100
1000 LJUBLJANA

2 VIZIJA

Javni potniški prevoz - najboljša izbira za vsakogar!

3 POSLANSTVO

Vsem prebivalcem ljubljanske urbane regije zagotavljati varen, dostopen (časovno, krajevno in cenovno), zanesljiv, okolju prijazen, sodoben in hiter javni potniški prevoz ter z njim povezane storitve.

4 STRATEŠKE USMERITVE IN CILJI

Stalni cilji družbe, ki nas bodo spremljali v obdobju od 2012 do 2016, so:

- zanesljivo in kakovostno izvajati dejavnost,
- izboljšati zadovoljstvo uporabnikov naših storitev,
- povečati mrežo linij in pridobiti nove potnike,
- skrb za varstvo okolja.

Temeljni cilj našega podjetja je nudenje najboljših storitev vsem občanom. Zato ostajajo dvig kvalitete izvajanja naše dejavnosti na vseh področjih dela ter optimalna organiziranost in obvladovanje delovnih procesov z optimalnimi stroški naše osnovno vodilo.

Strateške usmeritve družbe so naslednje:

- povečati obseg linij in ohraniti Ljubljanski potniški promet kot vodilnega in najkvalitetnejšega javnega avtobusnega prevoznika v Republiki Sloveniji;
- širiti dejavnost javnega linijskega potniškega prometa v osrednji slovenski regiji;
- prilagoditi storitve uporabnikom s posebnimi potrebami (starejšim, invalidom, staršem z otroki);
- soustvarjati sistem integriranega javnega potniškega prevoza v Ljubljanski urbani regiji;
- ohraniti tržni delež na področju tehničnih pregledov in homologacij vozil, servisiranja gospodarskih vozil in kontrol ter popravil tahografov;
- zagotoviti visoko informiranost uporabnikov z uporabo novih tehnologij (internet, SMS, pametni telefoni, prikazovalniki);
- sodelovati na mednarodnih razvojnih projektih;
- zagotavljati ohranjanje okolja do najvišje možne mere¹;
- z ustreznim motiviranjem krepiti pripadnost zaposlenih podjetju in skupini JHL.

¹ Z nabavo 40 novih avtobusov bomo imeli v voznem parku še vedno 52 avtobusov, ki ne bodo izpolnjevali niti Evropskega standarda za sestavo izpušnih plinov EURO III; trenutno je v veljavi EURO V, v letu 2013 bo pričel veljati standard EURO VI

5 CILJI IN KAZALNIKI PO POSAMEZNIH DEJAVNOSTIH

Tudi v prihodnje bomo pri svojem poslovanju izhajali iz zadovoljstva naših strank kot najpomembnejše naše usmeritve.

5.1 Osnovna dejavnost - linijski prevoz potnikov

V preteklih letih smo zelo izboljšali kvaliteto storitev z novimi vozili in vgrajevanjem klima naprav v obstoječa vozila, kot tudi z boljšim informiranjem uporabnikov (internet, evropski teden mobilnosti, študentska arena, sodelovanje na informativnih dnevih, prikazovalniki v avtobusih, LPP BUS INFO, spletna stran, načrtovanje poti z Google zemljevidi in postajnimi voznimi redi). Še naprej bomo sledili trendom in uvajali našim potnikom najbolj prijazne poti ter načine za informiranje.

Posebna skrb bo namenjena iskanju skupnih rešitev z lokalno skupnostjo, primestnimi občinami in državo za zagotavljanja boljše prometne ureditve, kar bo omogočilo hitrejši prevoz.

Obdobje 2012 - 2016 bo odločilno v uvajanju integriranih linij ter zmanjševanju obsega medkrajevnih linij.

Najpomembnejši cilji na področju osnovne dejavnosti v obdobju 2012 - 2016 so:

- s kvalitetnim opravljanjem storitve vzdrževati visoko zadovoljstvo naših uporabnikov, ki bo merjeno s številom pritožb in pohval ter panelom;
- nakup ekološko sodobnih avtobusov, ki izpolnjujejo EEV² emisijski normativ;
- uvedba integriranih linij v vse občine, ki mejijo na MOL;
- vzpostavitev conskega sistema na integriranih linijah, z nižjo ceno prevoza in subvencioniranjem s strani teh občin in države;
- pospeševanje prodaje terminskih vozovnic, da bi dosegli delež števila potnikov s terminsko vozovnico nad 65 %;
- zmanjšati število operativnega osebja za 10 %.

5.2 Posebni linijski prevozi

Posebni linijski prevoz potnikov bomo ohranjali v kombinaciji z javnimi linijami. Z zmanjševanjem obsega medkrajevnih linij bomo določene posebne linijske prevoze oddajali podizvajalcem s ciljem doseganja čim višjih provizij, ki ne smejo biti nižje od 10 %.

5.3 Občasni prevozi

Občasne prevoze bomo izvajali samo z avtobusi, ki se razporejajo tudi na javne linije. Avtobuse, ki se uporabljajo samo za občasne prevoze, bomo prerazporedili na javne linije in s tem izločili starejše avtobuse na medkrajevnih linijah.

² EEV = Enhanced Environmentally friendly Vehicle - vozilo s povečano prijaznostjo do okolja, bolj čist izpuh kot pri EURO V

	2012	2013	2014	2015	2016
Skupno število linij	59	59	59	59	59
Število mestnih linij	28	28	28	28	28
Število medkrajevnih linij	30	28	26	24	22
Število integriranih linij	1	3	5	7	9
Število avtobusov	270	270	272	275	275
Delež avtobusov z motorjem EEV, E5 ali E4 (%)	33,7	39,6	45,4	54,8	64,0
Delež avtobusov s klimatskimi napravami (%)	88,5	89,6	90,0	93,5	100
Delež nizkopodnih avtobusov (%)	71,8	71,4	71,1	73,3	75,0
Delež termin. vozovnic v strukturi vseh vozovnic(%)	47,0	51,0	55,0	60,0	65,0
Ocena zadovoljstva uporabnikov (Panel) (od 1 do 5)	3,80	3,82	3,85	3,88	3,90
Delež opravljenih km na rednih linijah (%)	93,6	95,5	96,5	96,7	97,5
Delež opravljenih km na posebnih linijskih prevozih (%)	3,6	3,0	2,5	2,5	2,0
Delež opravljenih km na občasnih prevozih (%)	2,8	1,5	1,0	0,8	0,5

5.4 Vzdrževanje, servisiranje in obnova gospodarskih vozil

Najpomembnejši cilji na področju vzdrževanja in servisiranja v obdobju 2012 - 2016 so:

- s kvalitetnim vzdrževanjem avtobusov zagotoviti visoko stopnjo tehnično brezhibnih vozil; merili jo bomo z izkoriščenostjo voznega parka;
- 90 % dela bo izvedeno za potrebe LPP in največ 10 % za zunanje stranke. Število zaposlenih na področju vzdrževanja vozil bomo do leta 2016 zmanjšali za 13 %;
- vse neracionalne delovne postopke bomo prenesli na pogodbene izvajalce (strojna obdelava,...) in z vključitvijo sektorja Tehnični pregledi in homologacija vozil v izvajanje kontrole tahografov povečali tržni delež;
- izboljšati pogoje dela in zmanjšati bolniško odsotnost zaradi poškodb pri delu, za katero zaposleni uveljavljajo 100 % nadomestilo;
- stalno bomo skrbeli, da se bodo negativni vplivi na okolje zmanjševali, kar bo merljivo s permanentnimi meritvami negativnih vplivov na okolje (AOX³, topila, hrup, koncentracija izpušnih plinov itd.).

³ AOX : Adsorbable Organic halogens: organski halogeni, ki so izpostavljeni absorpciji. Vsebujejo klor in druge halogene. So zelo strupeni in karcinogeni

	2012	2013	2014	2015	2016
Izkoriščenost voznega parka LPP v %	92,0	93,0	94,0	95,0	95,0
Delež delovnih ur za popravila vozil LPP v %	88,0	88,5	89,0	89,5	90,0
Delež delovnih ur za popravila vozil zunanjih strank v %	12	11,5	11,0	10,5	10,0
Ocena zadovoljstva službe promet (od 1 do 5)	3,5	3,8	3,9	4,0	> 4,0
Ocena zadovoljstva zunanjih strank (od 1 do 5)	4,0	4,1	4,2	4,3	> 4,3

5.5 Tehnični pregledi

Najpomembnejši cilji na področju tehničnih pregledov in homologacij v obdobju 2012 - 2016 so:

- povečati tržni delež opravljenih tehničnih pregledov in registracij z odličnostjo odnosov do strank (100 % odzivnost na telefonske klice, prijaznost, strokovnost itd.), nudenjem dodatne podpore preko spletne aplikacije in aktivnim oglaševanjem;
- pridobiti nove stranke na segmentu pregledov gospodarskih vozil z enotnim nastopom na trgu skupaj z delavnico za tahografe, ki je organizacijsko v službi vzdrževanja;
- zadržati vodilni tržni delež pri homologacijah uvoženih vozil v LUR s prilagodljivostjo pregledov na terenu in delovnega časa;
- strankam ponuditi dodatno storitev z manjšimi servisnimi posegi in ponudbo drobnega potrošnega materiala (žarnice, varnostni trikotniki, prve pomoči, brisalci ipd.);
- zmanjšati število zaposlenih za 10 %.

	2012	2013	2014	2015	2016
Tržni delež tehničnih pregledov na področju MOL	25%	25%	25%	25%	25%
Tržni delež registracij na področju MOL	21%	22%	23%	24%	25%
Število zaposlenih	46	43	43	41	41
Ocena zadovoljstva strank	4,40	4,45	4,50	4,55	4,60

5.6 Varstvo okolja

Skrbeli bomo, da bodo vsi okoljski vplivi, ki izhajajo iz dejavnosti LPP, v okviru zakonskih zahtev.

Za vozni park LPP bomo še naprej nabavljali vozila, ki za pogonsko gorivo uporabljajo zemeljski plin, ki je najčistejše fosilno gorivo (CNG). Uporaba vozil na CNG je v urbanih mestnih središčih z okoljevarstvenega vidika dobrodošla, saj vpliva na zmanjšanje emisij toplogrednih plinov in trdih delcev, ki jih povzročajo vozila v prometu.

Uporabnikom bomo nudili okolju prijazne storitve z zmanjšanjem škodljivih vplivov na okolje, kar bomo dosegli z obvladovanjem in zmanjševanjem v vseh fazah poslovnih procesov, s poudarkom na preprečevanju škodljivih vplivov na podtalnico na lokaciji družbe, ki se nahaja na vodovarstvenem območju.

Najpomembnejši cilji na področju varstva okolja v obdobju 2012 - 2016 so:

- ureditev objektov in delovnih prostorov ter nabava sodobne delovne opreme;
- nabava in skladiščenje nevarnih snovi v skladu s predpisi in kriteriji za zmanjševanje vplivov na okolje;
- usposabljanje zaposlenih na področju varovanja okolja in zdravja;
- izvedba monitoringov vplivov na okolje;
- odprava nepravilnosti in pomanjkljivosti ugotovljenih pri izvedbi monitoringov vplivov na okolje;
- zbiranje in odstranjevanje nevarnih odpadkov v skladu z veljavnimi predpisi.

	2012	2013	2014	2015	2016
Okolju nevarni odpadki (v tonah)	54	53	52	51	<50
Okolju nenevarni odpadki (v tonah)	29	28	27	26	<25

6 POMEMBNEJŠI PROJEKTI IN INVESTICIJE

Najpomembnejši projekti in investicije v obdobju 2012 - 2016 so:

- a) obnova in širitev voznega parka;
- b) izgradnja novih poslovnih, servisnih in vzdrževalnih objektov z garažami;
- c) ostale investicije.

6.1 Obnova in širitev voznega parka

Za zagotavljanje varnega in zanesljivega prevoza potnikov moramo v naslednjih letih realizirati nujne zamenjave avtobusov in obogatiti vozni park s 17 manjšimi avtobusi (midi). Načrt nakupa avtobusov, ki je podan v tabeli, predvideva nabavo 40 avtobusov, s katerimi bomo zamenjali dotrajane, ekološko neustrezne avtobuse in povečali vozni park. Novi avtobusi bodo nudili potnikom večje udobje, mirnejšo vožnjo in lažje vstopanje, vozniki bodo imeli boljše delovne pogoje, avtobusi bodo bistveno manj obremenjevali okolje z emisijami zdravju nevarnih snovi in manjše bodo tudi obremenitve okolja s hrupom.

Pričakujemo, da se bo z večjim številom linij in kakovostjo avtobusov povečalo tudi število uporabnikov javnega prevoza in posledično zmanjšalo število osebnih vozil.

Struktura nabav 40 avtobusov v obdobju 2012-2016

Tip avtobusa	2012	2013	2014	2015	2016	Skupaj
Mestni 9 m	0	0	5	5	0	10
Mestni 12 m	0	0	0	0	1	1
Mestni 18 m	0	0	7	7	8	22
Medkrajevni 9 m	0	0	2	0	0	2
Medkrajevni 12 m	0	0	0	2	0	2
Medkrajevni 13 m	0	0	1	0	2	3
Skupaj nabavljeno	0	0	15	14	11	40
Skupno število avtobusov	270	270	272	275	275	

Ocenjena vrednost investicije v obnovo in širitev voznega parka (v EUR)

Tip avtobusa	2012	2013	2014	2015	2016	Skupaj
Mestni 9 m	0	0	500.000	500.000	0	1.000.000
Mestni 12 m	0	0	0	0	220.000	220.000
Mestni 18 m	0	0	2.240.000	2.240.000	2.560.000	7.040.000
Medkrajevni 9 m	0	0	200.000	0	0	200.000
Medkrajevni 12 m	0	0	0	290.000	0	290.000
Medkrajevni 13 m	0	0	165.000	0	330.000	495.000
Skupaj	0	0	3.105.000	3.030.000	3.110.000	9.245.000

Viri financiranja za obnovo voznega parka bodo lastni viri iz naslova amortizacije in ostalih prihodkov.

Vir financiranja	2012	2013	2014	2015	2016	Skupaj
Amortizacija (EUR)	0	0	2.968.000	2.893.000	2.971.000	8.832.000
EKO sklad (EUR)	0	0	137.000	137.000	139.000	413.000
Skupaj (EUR)	0	0	3.105.000	3.030.000	3.110.000	9.245.000

6.2 Izgradnja poslovno - servisno - vzdrževalnih objektov z garažami

Veljavni Občinski prostorski načrt trenutno ne dovoljuje večjih gradbenih posegov na lokaciji LPP. Na podlagi Sklepa o začetku priprave sprememb in dopolnitev OPN MOL ID poteka priprava sprememb in dopolnitev tega akta, ki zajema tudi pobudo LPP za nadzidavo objekta za tehnične preglede. Sprejem sprememb je predviden v roku enega leta.

V okviru investicij obnove in nadomestitve je predvidena izdelava projektne dokumentacije za nadzidavo stavbe tehničnih pregledov za dve nadstropji zaradi selitve prometne operative iz upravne stavbe na Celovški cesti 160.

Izdelava projektne dokumentacije se predvideva v letu 2013, pridobitev gradbenega dovoljenja leta 2014 in sama izvedba dozidave dveh nadstropij v letu 2014.

LPP je vložil pobudo za spremembo prostorskega akta, in sicer za določitev remize za avtobuse na sedanji lokaciji. Postopek za pripravo sprememb in dopolnitev OPN MOL ID se prične s sklepom župana, ki pa še ni bil podan.

V letu 2012 bo izdelana idejna zasnova za nov servisno - vzdrževalni center kot podlaga za spremembo urbanistično prostorskega načrta MOL.

Izdelava projektne dokumentacija za nov Servisno vzdrževalni center bo potekala v letu 2014, pridobitev gradbenega dovoljenja v letu 2015 in pričetek izgradnje leta 2016.

Najstarejši objekti, v katerih vzdržujemo avtobuse, so bili ob gradnji namenjeni vzdrževanju tramvajev, novejši pa trolejbusom in avtobusom. V času gradnje ni bilo mogoče predvideti takih sprememb v zasnovi vozil, kot smo jim priča v zadnjem desetletju, zato delovna mesta z delovnimi jaški niso več primerna in pretirano obremenjujejo mehanike (prisilna drža, osvetlitev, prezračevanje in podobno). Nov servisno vzdrževalni center LPP bi združeval vse podporne funkcije za brezhibno delovanje avtobusov. Pod eno streho bi bili tako združeni dnevni oz. tedenski pregledi avtobusov z možnostjo pranja oz. čiščenja avtobusov in tudi servisne delavnice za redno vzdrževanje (redni periodični servisni posegi) in za vse vrste popravil (mehanska in kleparska popravila, popravila sklopov, strojna obdelava). Ocenjujemo, da bo potrebno za izvajanje navedenih aktivnosti zagotoviti približno 6.000 m² skupnih delavniških in skladiščnih prostorov. Za postavitve novega servisno vzdrževalnega centra je predvideno rušenje obstoječih objektov, ureditev vodovodnega in kanalizacijskega omrežja, parkirišč in postavitve ograje ter osvetlitev. Novi servisno vzdrževalni center je finančno zelo obsežna investicija, ki jo družba sama ali v sodelovanju z lastnikom ni zmožna financirati. Zaradi tega načrtujemo, da bomo za financiranje pridobili zasebnega investitorja, ki bo v zameno za izgradnjo centra lahko del površin nad samim servisno vzdrževalnim centrom uporabil za komercialne namene (stanovanja, poslovni prostori, trgovina, rekreacijski prostori ipd.). Z upoštevanjem, da je lokacija obstoječe remize tržno zelo zanimiva, obenem pa struktura terena to omogoča, smo prepričani, da lahko s poglobitvijo zgradimo servisno vzdrževalni center s parkirišči najmanj 3 metre pod nivojem zemljišča. Na ta način bi bil del

servisno vzdrževalnega centra in parkirišč za avtobuse pod zemljo in en del nad zemljo. Nad centrom in parkiriščem pa bi se lahko zgradili poslovno stanovanjski objekti, vrtec, trgovine in uredile potrebne zelene površine.

Prednosti takšne rešitve so naslednje:

- garaža LPP ostaja v bližini linij in dostavni stroški na linije in z linij ostanejo nespremenjeni,
- stroški vzdrževanja, ogrevanja in hlajenja lokacije se zmanjšajo za najmanj 50 % v primerjavi s sedanjim stanjem,
- življenjska doba avtobusov se podaljša⁴,
- stroški za gorivo se zmanjšajo,
- vrednost širše lokacije se poviša,
- kakovost življenja v sosednjih stanovanjskih področjih se izboljša in
- zmanjšajo se stroški vzdrževanja lokacije, ker ni več pluženja in odvoza snega

Potrebna sredstva za izgradnjo poslovnih - servisno - vzdrževalnih objektov (v EUR)

Investicija	2012	2013	2014	2015	2016	Skupaj
Nadgradnja tehničnih pregledov	0	50.000	0	750.000	0	800.000
Izgradnja servisno vzdrževalnega centra z garažami	30.000	100.000	250.000	0	25.000.000	25.380.000
Skupaj (v EUR)	30.000	150.000	250.000	750.000	25.000.000	26.180.000

Viri financiranja (v EUR)

Vir financiranja	2012	2013	2014	2015	2016	Skupaj
Lastni viri	30.000	150.000	250.00	750.000	0	1.180.000
Lastni viri od prodaje posl.prost.	0	0	0	0	25.000.00	25.000.000
Skupaj (v EUR)	30.000	150.000	250.00	750.000	25.000.00	26.180.000

⁴ Parkirni prostori za avtobuse bi bili pokriti in opremljeni z instalacijami za stisnjen zrak, zato ne bi bilo potrebno zaganjanje motorjev 30 minut pred izvozom, zlasti v zimskem času.

6.3 Ostale investicije

Zaradi načrtovane izgradnje novih poslovno servisno vzdrževalnih objektov načrtujemo v obdobju 2012 - 2016 le manjše ostale investicije, ki so potrebne za nemoteno izvajanje dejavnosti. Poleg nujnih zamenjav orodja v sektorju Vzdrževanje vozil pa načrtujemo tudi 200.000 EUR, ki jih bomo investirali v razvoj na področju osnovne dejavnosti (EMK Urbana, informiranje potnikov, spodbujanje prodaje itd.).

Investicija	2012	2013	2014	2015	2016	Skupaj
Vzdrževanje vozil - oprema	50.000	100.000	100.000	100.000	100.000	450.000
Razvoj	200.000	200.000	200.000	200.000	200.000	1.000.000
Skupaj (v EUR)	250.000	300.000	300.000	300.000	300.000	1.450.000

Za realizacijo ostalih investicij bomo zagotovili lastne vire.

Skupna tabela investicij za obdobje 2012 - 2016

Investicija	2012	2013	2014	2015	2016	Skupaj
Obnova in razširitev voznega parka	0	0	3.105.000	3.030.000	3.110.000	9.245.000
Nadgradnja tehničnih pregledov	0	50.000	0	750.000	0	800.000
Izgradnja servisno vzdrževalnega centra z garažami	30.000	100.000	250.000	0	25.000.000	25.380.000
Vzdrževanje vozil - oprema	50.000	100.000	100.000	100.000	100.000	450.000
Razvoj	200.000	200.000	200.000	200.000	200.000	1.000.000
Skupaj (v EUR)	280.000	450.000	3.655.000	4.080.000	28.410.000	36.875.000

7 ZAKLJUČEK

Podlaga za strategijo je okoljsko bolj prijazen prevoz, večje ugodje naših potnikov in zadovoljstvo lastnikov.

Poglavitna usmeritev je upravljanje flote avtobusov na način, da zagotavlja najvišji možen nivo kakovosti prevoza.

Izgradnja novih poslovno-servisno-vzdrževalnih objektov z garažami je predpogoj za nemoteno sobivanje na obstoječi lokaciji, obenem pa se bodo negativni vplivi na okolje drastično zmanjšali, tako iz vidika negativnih izpustov v okolje kot manjše porabe energije.

Strategijo Javnega podjetja Ljubljanski potniški promet smo izdelali v času, ko podjetje pesti visoka izguba iz poslovanja in visoka zadolženost. Leta 2011 smo pripravili osnutek obnove voznega parka, ki je zajemal nabavo 110 avtobusov, s katero bi zagotovili, da v voznem parku ne bi imeli vozil, ki ne izpolnjujejo vsaj standarda EURO III. Želeli smo zmanjšati negativni vpliv na okolje, obenem pa znižati stroške obratovanja in vzpostaviti takšno strukturo parka, ki bi zahtevala samo redno vzdrževanje vozil. Zaradi pomanjkanja finančnih virov smo zmanjšali planirano nabavo novih vozil na 40 avtobusov. To je spodnji minimum, ki komaj zagotavlja nemoteno izvajanje javnega prometa do leta 2016. Omejeni nakup avtobusov pa obenem zahteva dodatna večja vlaganja v obnovo 22 starih avtobusov in nekoliko manjša vlaganja v obdobju do leta 2016 v obnovo še dodatnih 40 starejših avtobusov. To pomeni, da se nam bodo kljub težjim finančnim razmeram stroški vzdrževanja do leta 2016 poviševali.

Za načrtovano obdobje ocenjujemo, da se bo finančni položaj izboljšal in da bo vzpostavljena večja finančna stabilnost družbe in dolgoročna kapitalska ustreznost. Prihodki bodo višji, glede na predvideno povečanje subvencij tako s strani države, kot tudi lokalnih skupnosti. Prav tako bo potrebno sprotno usklajevanje cen storitev sorazmerno z rastjo stroškov poslovanja. Ob načrtovanem poslovanju brez izgube, bi družba lahko tudi vrnila del kreditov in tako zmanjšala stopnjo zadolženosti.

VREDNOST STRATEŠKEGA NAČRTA 2012-2016 - INVESTICIJE LPP

v EUR

Zap. št.		LETO 2012	LETO 2013	LETO 2014	LETO 2015	LETO 2016	LETO 2012-2016
I.	INVESTICIJE IN NALOŽBE DRUŽBE	280.000	450.000	3.655.000	4.080.000	28.410.000	36.875.000
	Obnove	80.000	250.000	3.455.000	3.880.000	28.210.000	35.875.000
	Obnova in razširitev voznega parka	0	0	3.105.000	3.030.000	3.110.000	9.245.000
	Nadgradnja tehničnih pregledov	0	50.000	0	750.000	0	800.000
	Izgradnja servisno vzdrževalnega centra z garažami	30.000	100.000	250.000	0	25.000.000	25.380.000
	Ostale investicije	50.000	100.000	100.000	100.000	100.000	450.000
	Razvoj	200.000	200.000	200.000	200.000	200.000	1.000.000
	Od tega po občinah:						
I.1.	MESTNA OBČINA LJUBLJANA	280.000	450.000	3.655.000	4.080.000	28.410.000	36.875.000
	Obnove	80.000	250.000	3.455.000	3.880.000	28.210.000	35.875.000
	Obnova in razširitev voznega parka	0	0	3.105.000	3.030.000	3.110.000	9.245.000
	Nadgradnja tehničnih pregledov	0	50.000	0	750.000	0	800.000
	Izgradnja servisno vzdrževalnega centra z garažami	30.000	100.000	250.000	0	25.000.000	25.380.000
	Ostale investicije	50.000	100.000	100.000	100.000	100.000	450.000
	Razvoj	200.000	200.000	200.000	200.000	200.000	1.000.000
I.2.	MEDVODE	0	0	0	0	0	0
	Obnove	0	0	0	0	0	0
	Razvoj	0	0	0	0	0	0
I.3.	BREZOVICA	0	0	0	0	0	0
	Obnove	0	0	0	0	0	0
	Razvoj	0	0	0	0	0	0
I.4.	ŠKOFLJICA	0	0	0	0	0	0
	Obnove	0	0	0	0	0	0
	Razvoj	0	0	0	0	0	0
I.5.	HORJUL	0	0	0	0	0	0
	Obnove	0	0	0	0	0	0
	Razvoj	0	0	0	0	0	0
I.6.	DOBROVA - POLHOV GRADEC	0	0	0	0	0	0
	Obnove	0	0	0	0	0	0
	Razvoj	0	0	0	0	0	0
I.7.	DOL PRI LJUBLJANI	0	0	0	0	0	0
	Obnove	0	0	0	0	0	0
	Razvoj	0	0	0	0	0	0
I.8.	DRAGOMER	0	0	0	0	0	0
	Obnove	0	0	0	0	0	0
	Razvoj	0	0	0	0	0	0

VIRI FINANCIRANJA STRATEŠKEGA NAČRTA 2012-2016 - INVESTICIJE LPP

v EUR

Zap. št.		NAČRT 2012	NAČRT 2013	NAČRT 2014	NAČRT 2015	NAČRT 2016	NAČRT 2012-2016
I.	VIRI FINANCIRANJA	969.640	3.956.309	4.188.065	4.283.536	29.391.834	42.789.384
	LASTNI VIRI	969.640	3.956.309	4.051.065	4.146.536	29.252.834	42.376.384
	Rezultat poslovanja	-3.700.000	-460.000	200.000	440.000	110.000	-3.410.000
	Amortizacija	4.669.640	4.416.309	3.851.065	3.706.536	4.142.834	20.786.384
	Prodaja poslovnih prostorov nad garažami					25.000.000	25.000.000
	ZUNANJI VIRI	0	0	137.000	137.000	139.000	413.000
	EKO sklad			137.000	137.000	139.000	413.000
	Vrednost investicij	280.000	450.000	3.655.000	4.080.000	28.410.000	36.875.000
	Razlika (viri - vrednost investicij)	689.640	3.506.309	533.065	203.536	981.834	5.914.384

Predvidena vrednost investicij v obdobju 2012 – 2016 je manjša od predvidenih virov financiranja. Razpoložljiva sredstva bo družba namenila za vračilo kreditov. Potrebno je namreč upoštevati, da ima družba trenutno 18 mio kratkoročnih kreditov, ki jih je potrebovala za tekoče poslovanje in jih bo morala vrniti ter 4,5 mio dolgoročnih kreditov.

Ob upoštevanju predpostavke, da bo subvencija MOL v letu 2012 8,7 mio EUR in v naslednjih letih 10 mio EUR in da bo ministrstvo za promet dodatno subvencioniralo mesečne šolske vozovnice v skladu s pogodbo v letni višini 3 mio EUR načrtujemo, da družba po letu 2013 ne bo več poslovala z izgubo. S tem bo tudi zagotovljena kapitalska ustreznost družbe v naslednjih letih. Še vedno pa bo potrebno reševati likvidnost zaradi kratkoročnih kreditov iz preteklih let.

Družba ima kljub zaostrenim finančnim razmeram velik potencial v svojih kadrih, ki so ji privrženi in pripravljeni storiti veliko za njeno uspešnejše poslovanje. Prepričani smo, da bomo s skupnimi močmi in ob pomoči Javnega holdinga Ljubljana kakor tudi Mestne občine Ljubljana s primestnimi občinami ustvarili pogoje, da povpraševanje po naših storitvah preusmerimo navzgor. To je predpogoj, da bomo zagotovili zadostna finančna sredstva za realizacijo zastavljenih ciljev in pridobili zaupanje širše lokalne skupnosti in države katerih finančna pomoč je nujna za realizacijo zastavljenih ciljev.